

**Polska**



Handel z Polską

2015-04-10 14:43:34



Polska jest najważniejszym partnerem handlowym Korei wśród krajów, które zostały członkami Unii Europejskiej po 1 maja 2004 roku.

Według danych Export-Import Bank of Korea całkowita wartość inwestycji koreańskich w Polsce to blisko 1,4 mld dol., a liczba podmiotów koreańskich zarejestrowanych w Polsce wynosi 150.

Do najważniejszych koreańskich inwestorów w Polsce należą: LG Electronics (telewizory, AGD), LG Display (ekrany ciekłokrystaliczne), SK (przetwórstwo tworzyw sztucznych), Mando Corporation (układy hamulcowe i systemy wspomaganie kierownicy) oraz Samsung (działalność B+R w Warszawie, Łodzi, Poznaniu i Krakowie oraz produkcyjna we Wronkach – po przejęciu części aktywów producenta sprzętu gospodarstwa domowego Amica). Republika Korei nie należy do regionów będących strategicznym celem inwestycyjnym polskich przedsiębiorców. Obecnie jedynymi polskimi podmiotami obecnymi kapitałowo w Korei są: Selenia (sektor materiałów budowlanych) oraz Towimor (przemysł stoczniowy).

Korea jest krajem, z którym Polska ma najwyższy po Rosji i Chinach deficyt w wymianie towarowej. Wg danych GUS w 2013 r. Polska wyeksportowała do Korei towary na łączną kwotę 723,4 mln dol., importując w tym czasie koreańskie produkty o wartości prawie 4,2 mld dol.

Z danych Korea International Trade Association i GUS wynika jednak, że na przestrzeni ostatnich kilku lat różnica ta się zmniejsza na korzyść Polski. Saldo obrotów handlowych między Polską i Koreą spadło z 4,1 mld dol. w 2010 r. do 2,8 mld dol. w 2013 r.

Bilans wzajemnych obrotów handlowych nadal jednak jest ujemny dla Polski. Jest determinowane przez szereg czynników, w tym m.in. pozycja obu gospodarek w światowym handlu, koreańskie inwestycje w Polsce generujące tzw. import inwestycyjny oraz ścisła orientacja polskiego eksportu na rynki Unii Europejskiej.

Korea eksportuje do Polski przede wszystkim wyroby przemysłu elektro-maszynowego (80,2 proc.), wyroby przemysłu chemicznego (8,2 proc.) oraz wyroby metalurgiczne (6,6 proc.).

Z kolei Polska sprzedaje do Korei głównie wyroby przemysłu elektromaszynowego (74,2 proc.), wyroby metalurgiczne (9,1 proc.) oraz artykuły rolno-spożywcze (7,2 proc.).

## **Możliwości eksportu z Polski**

Kraje azjatyckie to specyficzne rynki ze względu na zdecydowanie odmienne preferencje konsumenckie w porównaniu z krajami europejskimi. Stąd też produkt sprzedawany na rynku koreańskim musi uwzględniać lokalną specyfikę i preferencje konsumenta.

### **Przemysł chemiczny - w tym kosmetyczny i farmaceutyczny**

Wartość rynku chemicznego Republiki Korei szacowana jest na ok. 40 mld dol. (import w wysokości ok. 15 mld dol.). Z kolei wartość rynku kosmetycznego szacowana jest na ok. 5 mld dol. (import w wysokości ok. 1,5 mld dol.), a farmaceutycznego na ponad 12 mld dol. (z importem rzędu 4 mld dol.).

Uwzględniając możliwości produkcyjne polskiego przemysłu chemicznego (surowce i komponenty, farmaceutyki, nawozy i pestycydy, farby, kazeina, kleje etc.), w tym kosmetycznego (Polska jest czołowym producentem i

eksporterem kosmetyków w Europie Środkowej), istnieje duży potencjał współpracy w tym sektorze.

Dane statystyczne wskazują na wyraźny w ostatnich latach wzrost zainteresowania koreańskich konsumentów produktami branży kosmetycznej pochodzącymi z importu. Wiąże się to m.in. z tym, że coraz więcej Koreanek i Koreańczyków adaptuje zachodni styl życia, a w związku z tym poszukuje rozwiązań proponowanych przez zachodnich producentów kosmetyków. Innym obserwowanym trendem na koreańskim rynku kosmetycznym jest wzrost zainteresowania artykułami wcześniej nieznanymi. Wynika to z chęci odnalezienia produktu, który będzie spełniał indywidualne potrzeby klienta.

Biorąc pod uwagę rozmiar i wysoką dynamikę rozwoju koreańskiego rynku kosmetycznego Republika Korei bez wątpienia należy do perspektywicznych odbiorców polskiego przemysłu kosmetycznego. Przy tym nie bez znaczenia pozostaje fakt, iż Polska posiada duże zaplecze w produkcji kosmetyków i środków do pielęgnacji ciała, rozwinięte jeszcze w latach dziewięćdziesiątych na bazie doświadczeń w przemyśle chemicznym. Przykładowo, sprzedaż kosmetyków na rynek koreański prowadzi kilka polskich firm, np. Ziaja, AA Oceanic, Dr Irena Eris, DAX Cosmetics, Eveline oraz Bielenda.

## Przemysł spożywczy

Czynniki naturalne oraz demograficzne sprawiają, że Korea Południowa nie jest samowystarczalna w produkcji żywności, a wzrastająca siła nabywczą koreańskiego społeczeństwa, sprawiają, że kraj ten od lat jest importem netto artykułów rolno-spożywczych. Co więcej, produkcja żywności w Korei opiera się w dużej mierze na surowcach importowanych. Ocenia się, że surowce do produkcji łącznie z wyrobami gotowymi stanowią wartościowo około połowę żywności na rynku koreańskim.

Korea Południowa może stanowić ważny rynek zbytu dla wielu przedsiębiorstw oferujących produkty mieszczące się w grupach objętych zakazem eksportu do Federacji Rosyjskiej.

Biorąc pod uwagę dynamikę koreańskiego importu oraz inne czynniki, w tym m.in. strukturę geograficzną importu do Korei Południowej, do najbardziej perspektywicznych grup towarowych należą:

- CN 02 – Mięso i produkty z mięsa (przy czym import z Polski jest obecnie częściowo zablokowany)
- CN 0303– Ryby zamrożone
- CN 0304 – Filety rybne i pozostałe mięso rybne
- CN 04 – Produkty mleczarskie, w tym w szczególności: ser i twaróg (CN 0406) oraz serwatka (CN 0404)
- CN 0802 – Pozostałe orzechy (obecnie import z Polski jest częściowo zablokowany)
- CN 1901 90 – Produkty gotowe, w tym sery i twarogi na bazie tłuszczów roślinnych
- CN 2106 90 – Produkty spożywcze zawierające mleko, na bazie tłuszczów roślinnych

W przypadku niektórych kategorii zarówno wielkość, jak dynamika wzrostu importu do Korei Południowej jest wprawdzie znacząca, jednak specyfika koreańskiego rynku (smak, tradycje kulinarne, nawyki żywieniowe) sprawia, że wśród głównych dostawców dominują kraje Azji.

Całkowita wielkość obrotów handlowych Korei Południowej artykułami rolno-spożywczymi z grup produktowych, które zostały objęte embargiem w handlu Polski z Rosją, w 2013 r. kształtowała się na poziomie 11,8 mld dol., z czego wartość eksportu wyniosła 2,5 mld dol., a importu 9,3 mld dol.

W ostatnich 10 latach wartość koreańskiego eksportu tych produktów wzrosła o ponad 90 proc., a importu o ponad 120 proc. W ciągu pierwszych siedmiu miesięcy 2014 r. import w ramach tych grup towarowych wyniósł prawie 6,4 mld dol.

W koreańskim imporcie największy udział w 2013 r. przypadła na ryby i wyroby z ryb (prawie 34 proc.), mięso i wyroby z mięsa (prawie 27 proc.) oraz owoce (15 proc.).

Szanse polskich eksporterów na wzrost eksportu do Korei Południowej w ramach powyższych kategorii towarowych jest uzależniony z jednej strony od obowiązujących w Korei regulacji, stanowiących niekiedy o istnieniu zakazu importu danego produktu, a z drugiej strony od skali popytu na dany produkt i upodobań koreańskich konsumentów.

## **Mięso i wyroby z mięsa**

Korea Południowa jest importerem netto mięsa i wyrobów z mięsa. W 2013 roku wartość importu tych wyrobów wyniosła ok. 2,5 mld dol., a eksportu zaledwie 50 mln dol. W ciągu ostatniej dekady wielkość importu zwiększyła się o ok. 160 proc. (z poziomu 940 mln dol. w roku 2004). Szacuje się, że w 2014 r. wartość importu mięsa i wyrobów z mięsa do Korei Południowej wyniesie ok. 2,5 mld dol.

Największymi dostawcami mięsa i wyrobów z mięsa do Korei Południowej są USA (41,2 proc. udziału w koreańskim imporcie tych produktów) oraz Australia (28,5 proc.).

Dostęp do koreańskiego rynku mięsnego dla towarów z Polski jest ograniczony. Polska, podobnie jak większość krajów świata, w tym wszystkie kraje UE, ze względu na obowiązujący zakaz nie może eksportować do Korei Południowej mięsa wołowego oraz produktów z mięsa wołowego (CN 0201, 0202 oraz część 0210 i 1601 00 w zakresie wyrobów z mięsa wołowego).

W celu rozpoczęcia procedury odblokowania koreańskiego rynku wołowiny polska służba weterynaryjna (Główny Inspektorat Weterynarii) powinna złożyć wniosek oraz przedstawić wymagane dokumenty koreańskiej służbie weterynaryjnej (Agencja Kwarantanny i Inspekcji Zwierząt, Roślin i Produktów z Morza - Animal and Plant Quarantine Agency - QIA).

Również w przypadku handlu mięsem wieprzowym i produktami z mięsa wieprzowego (CN 0203 oraz część produktów w grupie CN 0210 i 1601 00) obowiązuje zakaz importu z Polski. Czasowy zakaz importu wieprzowiny został wprowadzony w lutym 2014 r. na skutek wystąpienia przypadków Afrykańskiego Pomoru Świń (African Swine Fever - ASF) u dzików w Polsce.

Z zakazu importu wyłączone są produkty z mięsa wieprzowego, które spełniają wymagania pasteryzacji, sterylizacji i procesów produkcji nakreślonych w dokumentcie Range and Standards of Sterilization and Processing of Designated Quarantine Goods przekazany Głównemu Inspektoratowi Rolnictwa (Ministry of Agriculture, Food and Rural Affairs) i będącym załącznikiem do niniejszego opracowania. Obecnie strona koreańska rozpatruje wniosek strony polskiej o zniesienie zakazu importu.

Koreański rynek drobiu (CN 0207 oraz część CN 1601 00) dla produktów z Polski jest otwarty. Warunkiem koniecznym, który muszą spełnić polscy eksporterzy, by rozpocząć eksport do Korei jest złożenie do koreańskiej służby weterynaryjnej wniosku wraz z dokumentacją. W celu rozpoczęcia procedury udzielenia dostępu do koreańskiego rynku mięsa drobiowego zaleca się kontakt z Głównym Inspektoratem Weterynarii. Obecnie na liście firm dopuszczonych do eksportu mięsa drobiowego do Korei znajdują się dwa zakłady z Polski.

## Ryby i wyroby z ryb

Korea Południowa jest również importerem netto ryb (CN 03). W 2013 roku wartość importu tych produktów wyniosła ok. 3,1 mld dol., a eksportu 1,5 mld dol. W ostatnich 10 latach wielkość importu zwiększyła się o ok. 60 proc. (z poziomu 2 mld dol. w roku 2004). Szacuje się, że w 2014 r. wartość importu ryb i wyrobów z ryb do Korei Południowej przekroczy 3 mld dol.

Największymi dostawcami ryb do Korei Południowej są: Chiny (31,6 proc. udziału w koreańskim imporcie tych produktów), Rosja (18,8 proc.) oraz Wietnam (13,9 proc.).

Dostęp do koreańskiego rynku ryb i produktów rybnych z Polski jest praktycznie otwarty. Jednak w przypadku ryb oraz bezkręgowców wodnych pochodzących z hodowli warunkiem koniecznym rozpoczęcia eksportu jest przedstawienie świadectwa zdrowia, którego kształt powinien być wcześniej uzgodniony pomiędzy National Fishery Products Quality Management Service, a odpowiednią instytucją w Polsce.

## Produkty nabiałowe

Również w handlu produktami nabiałowymi Korea Południowa jest importerem netto. W 2013 r. wartość importu tych produktów przekroczyła 703 mln dol., a eksportu zaledwie 41 mln dol. W ciągu ostatnich 10 lat wielkość importu zwiększyła się ponad trzykrotnie (z poziomu 222 mln dol. w roku 2004). Szacuje się, że w 2014 r. wartość importu produktów nabiałowych do Korei Południowej osiągnie ok. 800 mln dol.

Największymi dostawcami produktów nabiałowych do Korei Południowej są: USA (42,7 proc. udziału w koreańskim imporcie tych produktów), Niderlandy (15,2 proc.), Francja (9,7 proc.), Nowa Zelandia (9,7 proc.) oraz Australia (8,5 proc.).

Koreański rynek produktów mlecznych jest otwarty na wyroby z Polski. Jednym z wymaganych od eksportera dokumentów jest weterynaryjne świadectwo zdrowia (na mleko i produkty mleczne). W celu uzyskania szczegółowych informacji w tej kwestii zaleca się kontakt z Głównym Inspektoratem Weterynarii.

## Warzywa

Korea Południowa jest importerem netto warzyw (CN 07). W ubiegłym roku wartość importu tych produktów wyniosła ok. 720 mln dol., a eksportu 150 mln dol. W ostatniej dekadzie wielkość importu wzrosła przeszło dwukrotnie (z poziomu 314 mln dol. w roku 2004). Szacuje się, że w 2014 r. wartość importu warzyw do Korei Południowej przekroczyła 600 mln dol.

Największymi dostawcami warzyw do Korei Południowej są kraje azjatyckie, a mianowicie: Chiny (66,3 proc. udziału w koreańskim imporcie tych produktów), Wietnam (12,0 proc.) oraz Tajlandia (9,3 proc.).

Istnieje możliwość eksportu świeżych warzyw z Polski do Korei Południowej, o ile nie znajdują się na liście produktów pochodzenia roślinnego niedopuszczonych do wejścia w koreański obszar celny (Plants and Plant Products Prohibited Entry into Korea).

Jeśli produkt może zostać dopuszczony do koreańskiego rynku (np. takie produkty, jak CN 0704 90 10 – kapusta biała i kapusta czerwona, CN 0704 10 00 – kalafior i brokuły głowiaste, CN 0704 20 00 – brukselka oraz CN 0704

90 90 – kalarepa, jarmuż i podobne jadalne kapusty) konieczne jest przedstawienie świadectwa fitosanitarnego wydanego przez Państwową Inspekcję Ochrony Roślin i Nasiennictwa według międzynarodowych standardów.

Dodatkowym warunkiem dostępu produktów do rynku jest to, że przesyłka nie zawiera organizmów kwarantannowych (quarantine pests) oraz ziemi. Po dotarciu do obszaru celnego Korei Południowej partie towarów zostaną poddane inspekcji.

Import z Polski do Korei Południowej części świeżych warzyw jest zakazany (np. ziemniaki, pomidory, słodka papryka). W celu zniesienia obowiązującego zakazu importu strona polska powinna podjąć odpowiednie kroki opisane w udostępnionym przez Agencję Kwarantanny i Inspekcji Zwierząt, Roślin i Produktów z Morza dokumencie pt. Procedures to Lift a Ban on the Prohibited Plants and Plants Products.

## Owoce

Korea Południowa jest importerem netto owoców (CN 08). W ubiegłym roku wartość importu tych produktów wyniosła ok. 1,4 mld dol., a eksportu 150 mln dol. W ostatnich 10 latach wielkość importu zwiększyła się ponad trzykrotnie (z poziomu 420 mln dol. w roku 2004). Szacuje się, że w 2014 r. wartość importu owoców do Korei Południowej przekroczy 1,7 mld dol.

Największymi dostawcami owoców do Korei Południowej są: USA (48,5 proc. udziału w koreańskim imporcie tych produktów), Filipiny (21,5 proc.) oraz Chile (16,8 proc.).

Import świeżych owoców z Polski do Korei Południowej jest zakazany.

Produkty gotowe, w tym sery i twarogi (CN 1901 90) oraz inne produkty spożywcze na bazie tłuszczów roślinnych (CN 2106 90).

Również w handlu tymi produktami Korea jest importerem netto. W 2013 roku wartość importu produktów o kodzie CN 1901 90 wyniosła ok. 43 mln dol., a eksportu 25 mln dol.

W ciągu ostatnich 10 lat wielkość importu zwiększyła się o ok. 40 proc. (z poziomu 31 mln dol. w roku 2004). Szacuje się, że w 2014 r. wartość importu serów i twarogów na bazie tłuszczów roślinnych do Korei Południowej przekroczy 45 mln dol.

Największymi dostawcami tych produktów do Korei Południowej są: Francja (24,7 proc. udziału w koreańskim imporcie tych produktów), Japonia (16,3 proc.), USA (14,1 proc.), Wielka Brytania (10,7 proc.) oraz Chiny (8,8 proc.).

Z kolei wartość importu produktów spożywczych na bazie tłuszczów roślinnych (CN 2106 90) w roku 2013 wyniosła ok. 800 mln dol., a eksportu 550 mln dol. W ciągu ostatnich 10 lat wielkość importu zwiększyła się prawie trzykrotnie (z poziomu ok. 280 mln dol. w roku 2004). Szacuje się, że w 2014 r. wartość importu w tej grupie produktów do Korei Południowej przekroczy 800 mln dol.

Największymi dostawcami tych produktów do Korei Południowej są: USA (59,0 proc. udziału w koreańskim imporcie tych produktów), Nowa Zelandia (6,8 proc.) oraz Australia (4,0 proc.). Koreański rynek produktów gotowych, w tym serów i twarogów (CN 1901 90) oraz innych produktów spożywczych na bazie tłuszczów roślinnych (CN 2106 90) z Polski jest otwarty, jednak w zależności od konkretnego produktu zakres wymaganych dokumentów może się różnić.

## **Przemysł stoczniowy - w tym produkcja jachtów turystycznych**

Republika Korei należy do światowych potentatów przemysłu stoczniowego. Ponad połowa z 10 największych na świecie producentów statków to firmy koreańskie.

Innym potencjalnym obszarem szerszej współpracy z Koreą Południową jest dostarczanie przez polskie firmy materiałów, komponentów, wyposażenia i części do produkcji statków, tak jak to obecnie robią eksporterzy z Norwegii i Finlandii.

## **Przemysł maszynowy**

Pomimo bardzo silnej pozycji koreańskich przedsiębiorstw na rynku wewnętrznym i za granicą, Republika Korei pozostaje bez wątpienia interesującym i perspektywnym rynkiem dla polskich producentów maszyn i urządzeń mechanicznych.

Korea Południowa jest znaczącym importerem wyrobów przemysłu maszynowego. Koreański import tych produktów stanowił ok. 30 proc. importu ogółem. Przemysł Korei Południowej koncentruje się na produkcji określonych grup wyrobów, co stwarza szanse na rozwój polskiego eksportu zarówno w zakresie komponentów do takich wyrobów, jak również produktów z innych grup towarowych przemysłu maszynowego (takich jak silniki, sprzęt oświetleniowy, maszyny rolnicze, okulary, przyrządy laboratoryjne i pomiarowe, niektóre instrumenty muzyczne i wiele innych).

## **Przemysł IT/ICT - w tym branża gier komputerowych**

Korea należy do krajów o najwyższym zagęszczeniu sieci szerokopasmowego dostępu do internetu, a także o najwyższej szybkości łącza. Dodatkowo Korea Południowa stała się jednym z liderów w zakresie rozwoju sieci komórkowych. Między innymi dzięki tym czynnikom koreański rynek IT/ICT, w tym gier komputerowych, należy do najbardziej obiecujących obszarów współpracy z firmami z Polski.

Wielkość koreańskiego rynku gier szacuje się na ok. 5,5 mld euro, co stanowi ok. 6 proc. światowego rynku gier. Wartość eksportu koreańskiego przemysłu gier wynosi obecnie ok. 1,3 mld euro, a importu ok. 30 mln euro.

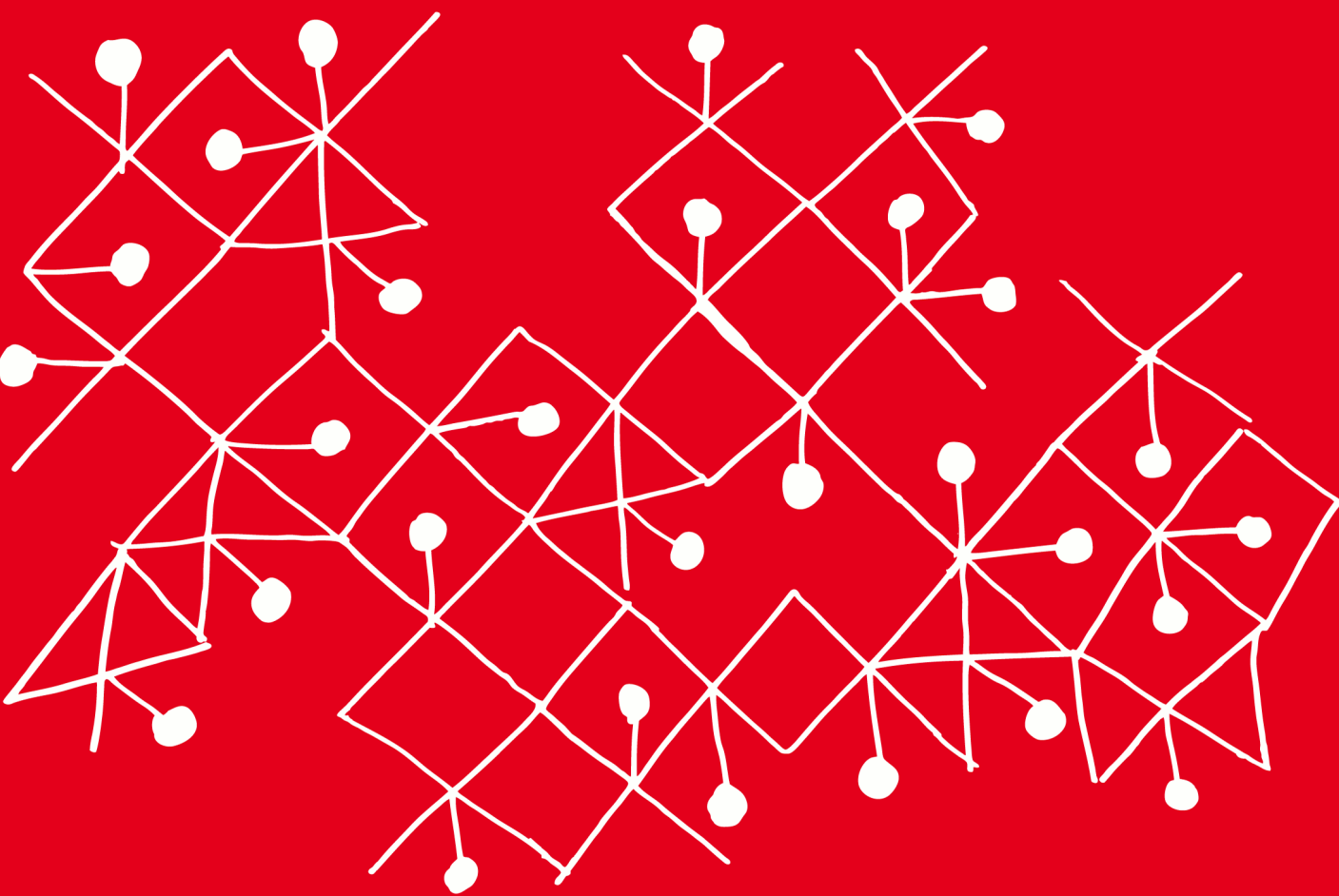
Korea Południowa jest przy tym największym po Chinach producentem gier online. Polskie przedsiębiorstwa dostrzegły już potencjał koreańskiego rynku i od 2012 r. biorą udział w targach gier komputerowych G-Star w Busan w ramach misji organizowanej przez PARP we współudziale z WPHI w Seulu.

## **Branża technologii przyjaznych środowisku**

W 2008 r. przedstawiono nową wizję rozwoju Republiki Korei na kolejne 60 lat, opartego na trosce o środowisko naturalne (Low Carbon, Green Growth). Koreańskie firmy są aktywne w dziedzinie badań nad odnawialnymi źródłami energii, a także nad innymi rozwiązaniami w zakresie zielonych technologii, takimi jak neutralne dla

środowiska metody utylizacji odpadów.





**INNOWACYJNA GOSPODARKA**  
NARODOWA STRATEGIA SPÓJNOŚCI



**MINISTERSTWO  
ROZWOJU**

**UNIA EUROPEJSKA**  
EUROPEJSKI FUNDUSZ  
ROZWOJU REGIONALNEGO



Projekt jest współfinansowany przez Unię Europejską ze środków Europejskiego Funduszu Rozwoju Regionalnego